

MATERIAŁY
UZUPEŁNIAJĄCE

WSZYSTKIE RĘCE
NA POKŁAD!

—

PODRĘCZNIK DO
EDUKACJI NA RZECZ
TRANSFORMACJI
SPOŁECZNO-
EKOLOGICZNEJ



Kreisau-Initiative

ĆWICZENIA

10 JAK DŁUGO ŻYJE TETRAPAK?

O ZŁOŻONYM ŻYCIU OPAKOWAŃ

11 CO WIDZISZ NA OBRAZKU?

O EFEKCIE ODBICIA

12 CO NAPĘDZA WZROST GOSPODARCZY

ANALIZA NA PRZYKŁADZIE PRZEMYSŁU
MLECZARSKIEGO

16 NA TARGU

GRA DOTYCZĄCA STOSUNKÓW MIĘDZY
SPRZEDAJĄCYMI A KUPUJĄCYMI ŻYWNOSĆ

17 CZTERY SFERY ŻYCIA

WPROWADZENIE DO FEMINISTYCZNEJ
KRYTYKI EKONOMII

18 KAŻDY MA PRAWO POSIADAĆ SAMOCHÓD!

O GLOBALNEJ SPRAWIEDLIWOŚCI

22 ZBUDUJMY NOWY ŚWIAT, POMYSŁY JUŻ MAMY

PRZYKŁADY INICJATYW PRZYCZYNIAJĄCYCH
SIĘ DO TRANSFORMACJI SPOŁECZNO-EKOLOGICZNEJ

ĆWICZENIE

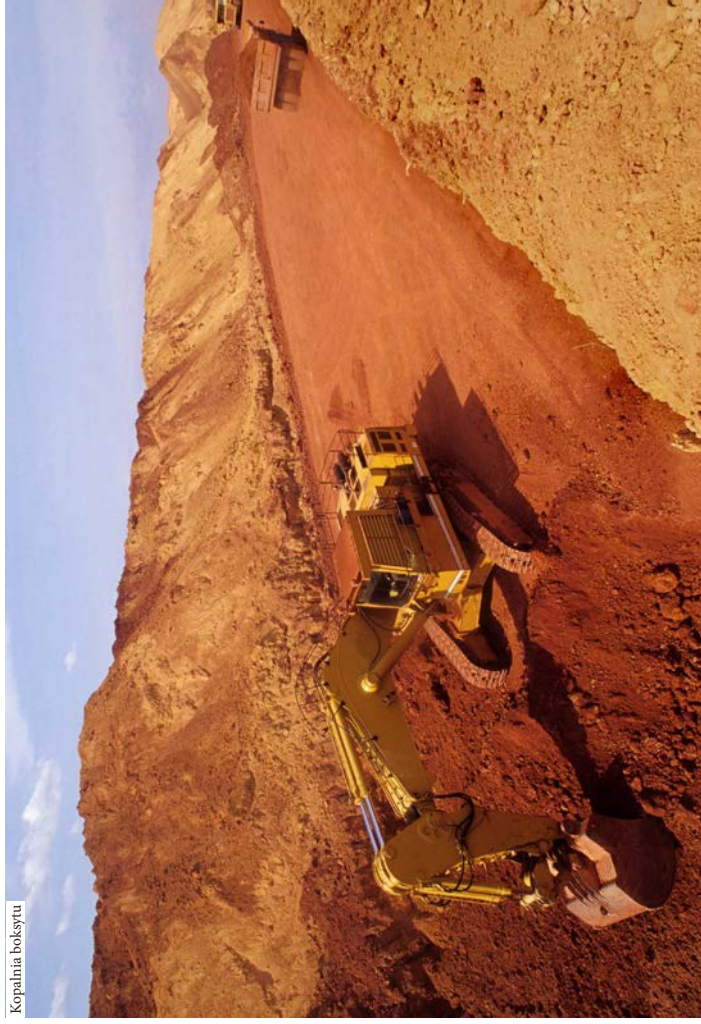
10 JAK DŁUGO ŻYJE TETRAPAK?

O ZŁOŻONYM ŻYCIU OPAKOWAŃ

Rafineria iletku glinu



Kopalnia boksytu



Wytwórnia polietylenu



Wytwórnia aluminium

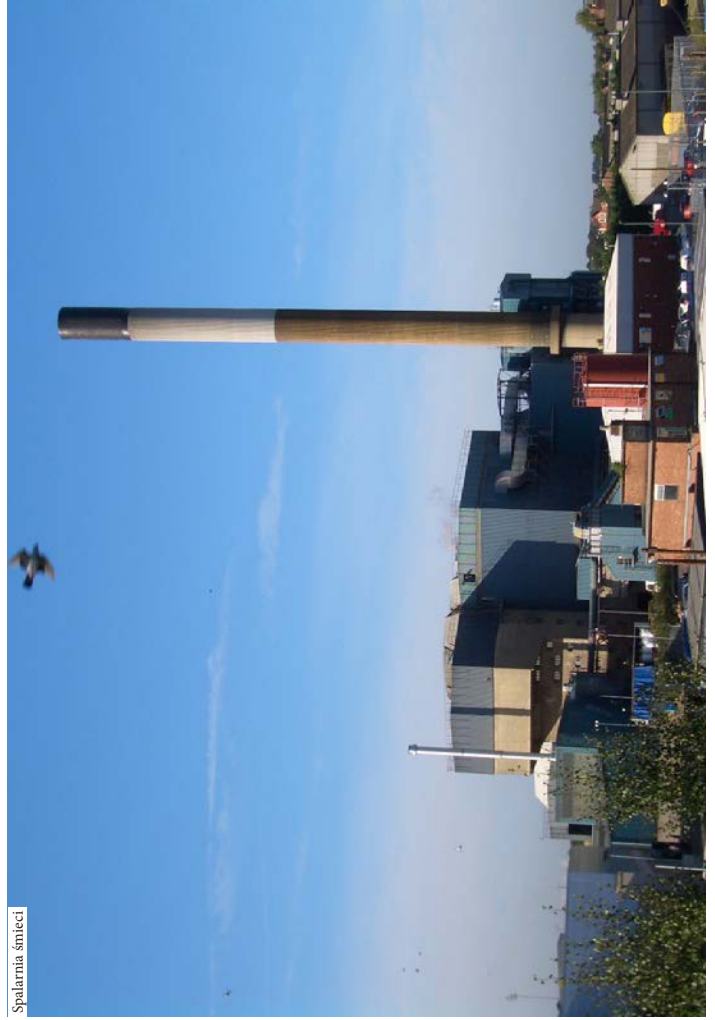




Fabryka cyflemu

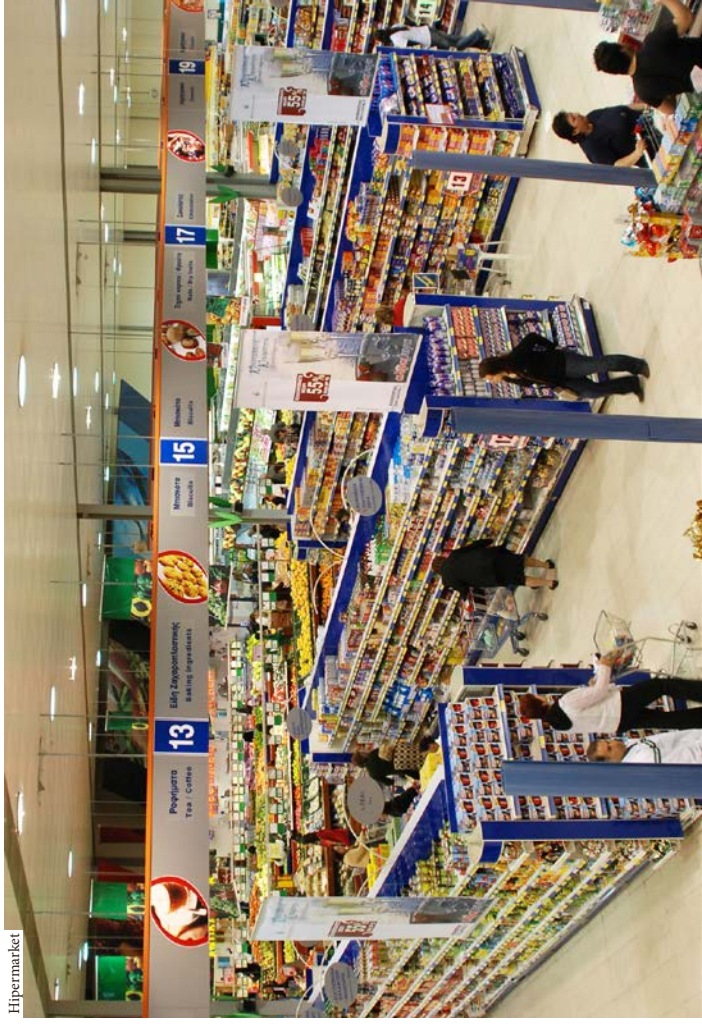


Centrum logistyczne

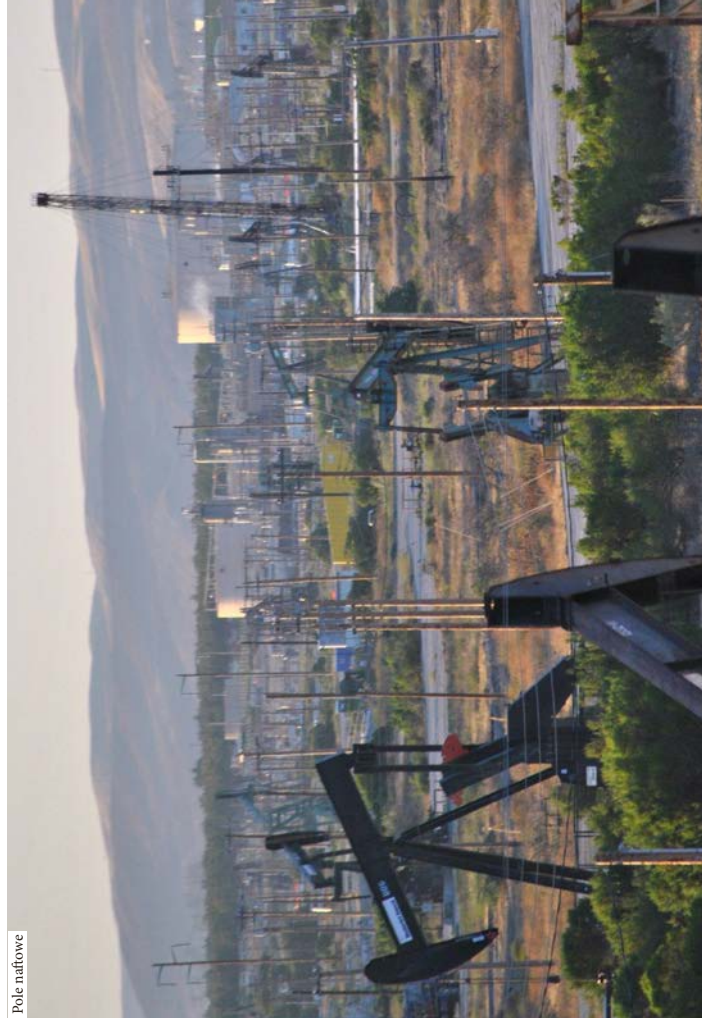


Spalarnia śmieci

Hipermarket



Pole naftowe

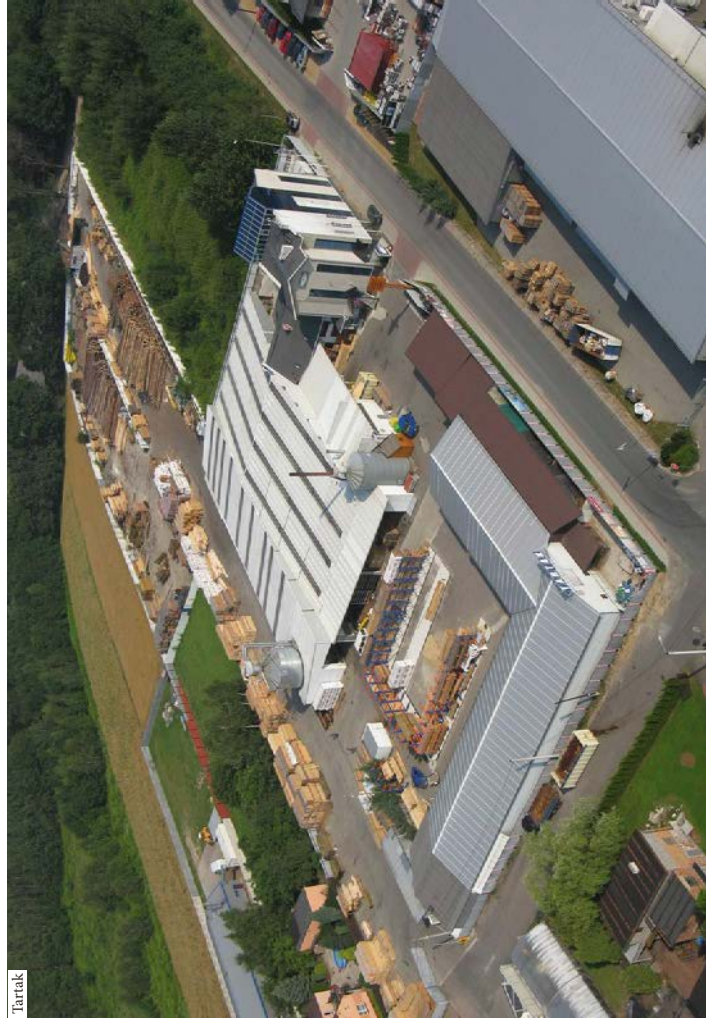


Papiernia



Mleczarnia

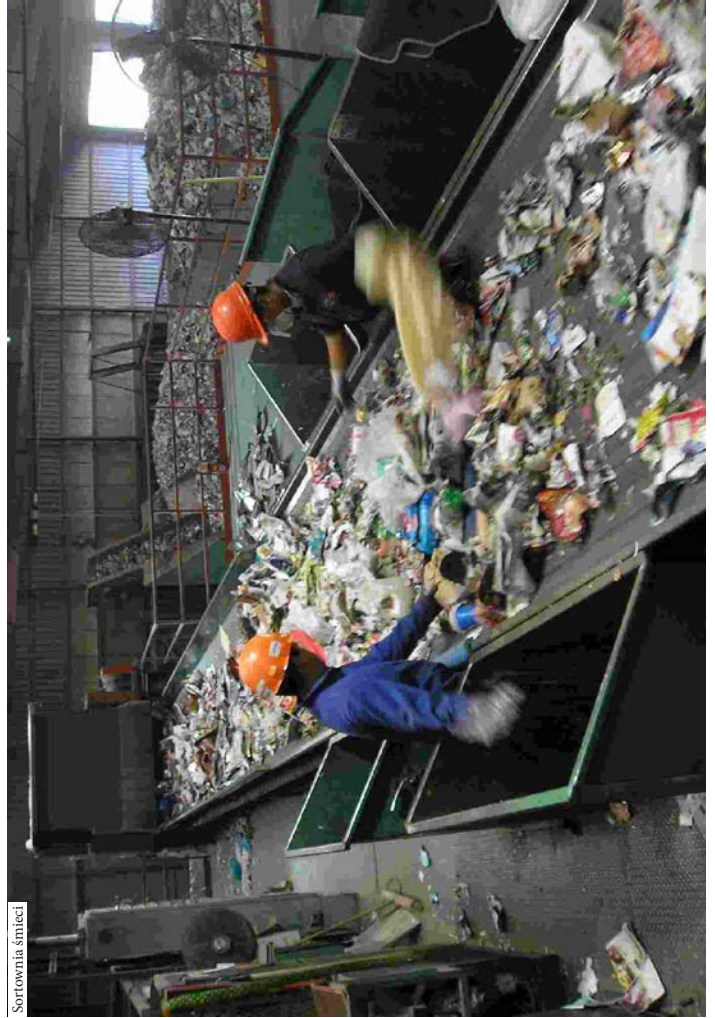




Tartak



Refineria ropy naftowej



Sortownia śmieci

Wyręb lasu



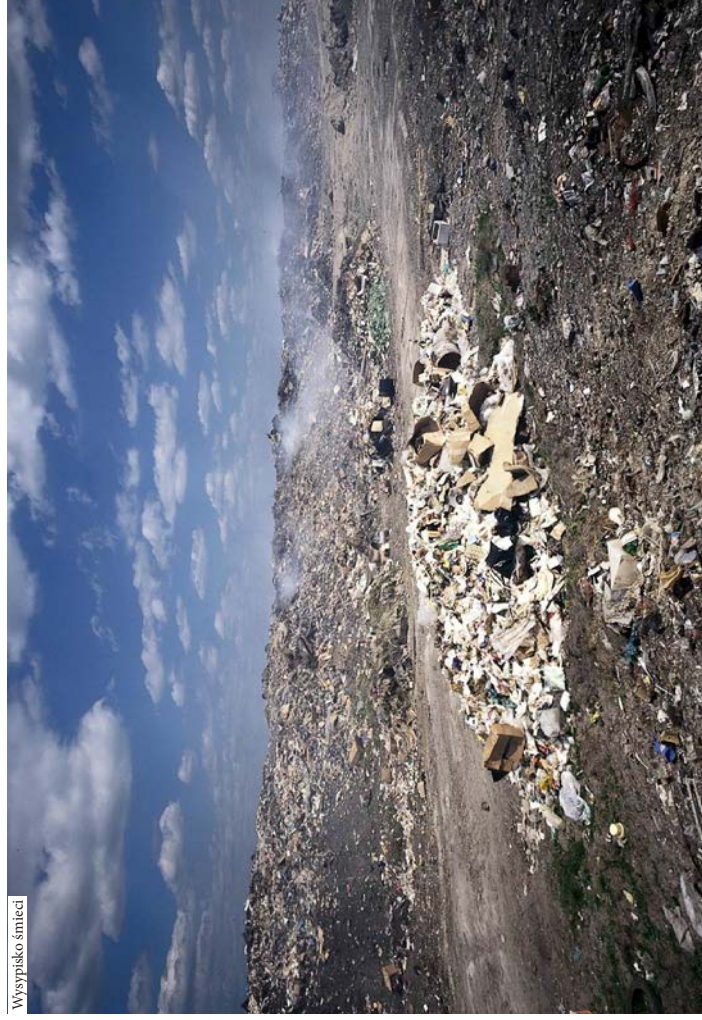
Wytwórnia Tetra Pak



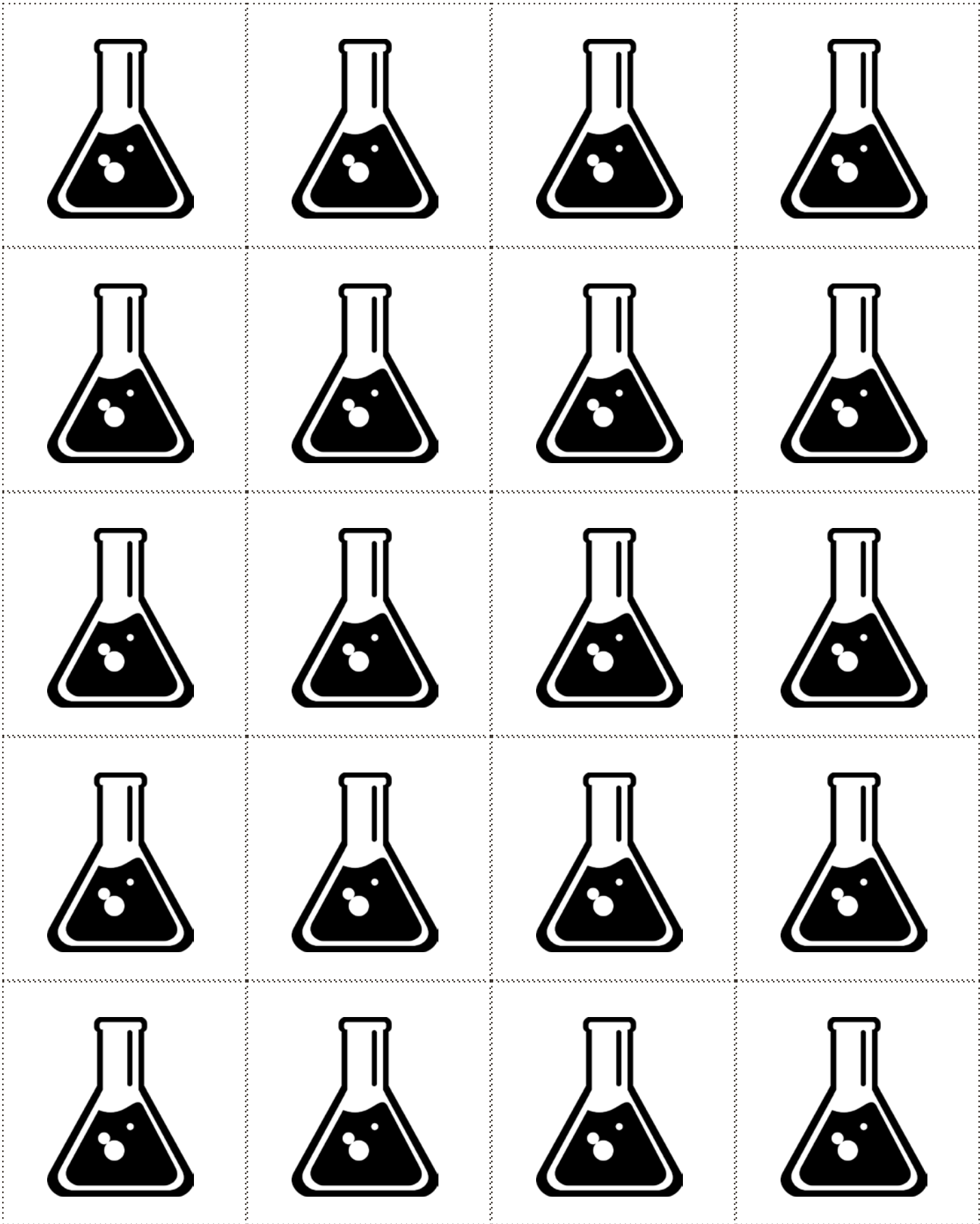
Kontenery na śmieci

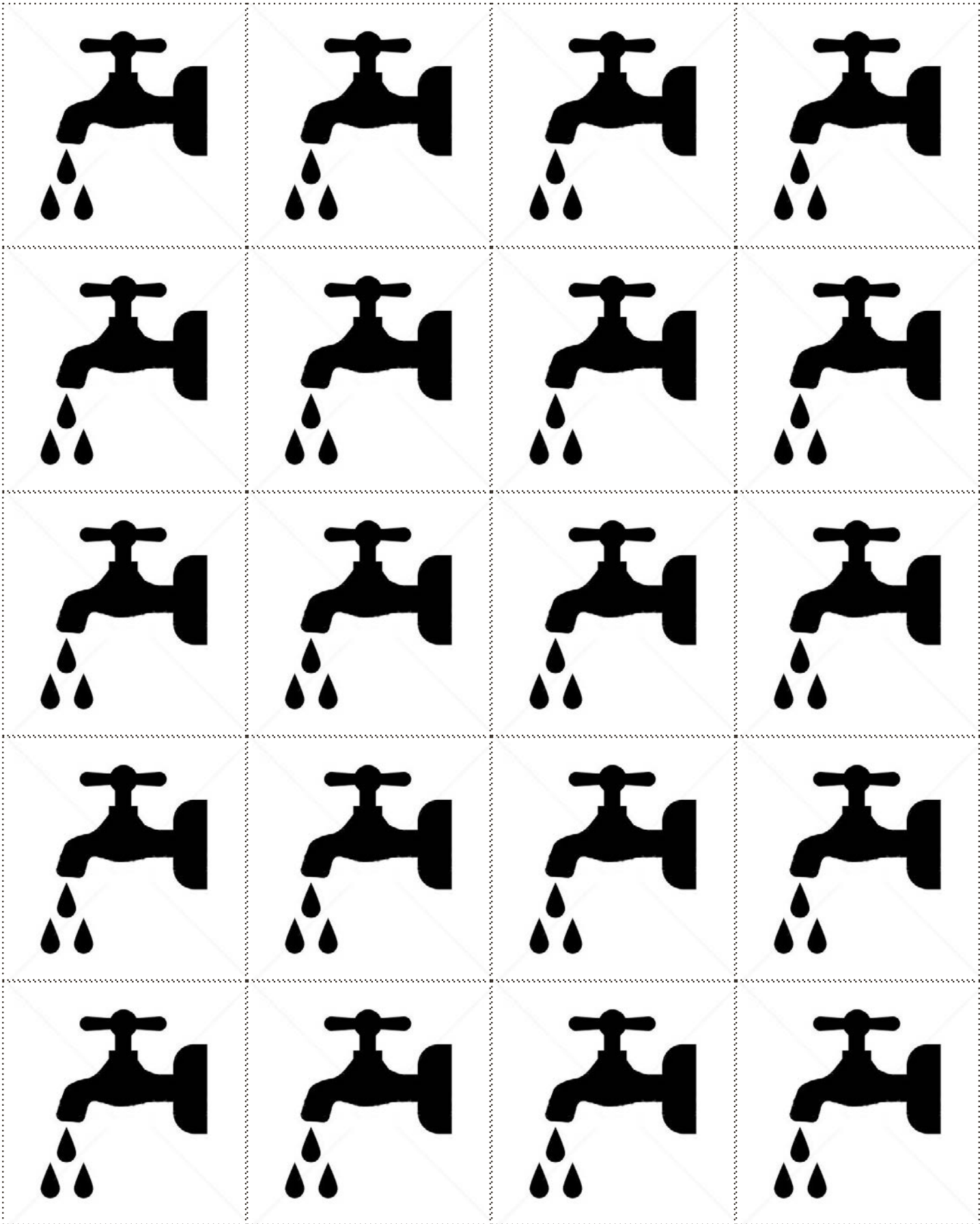


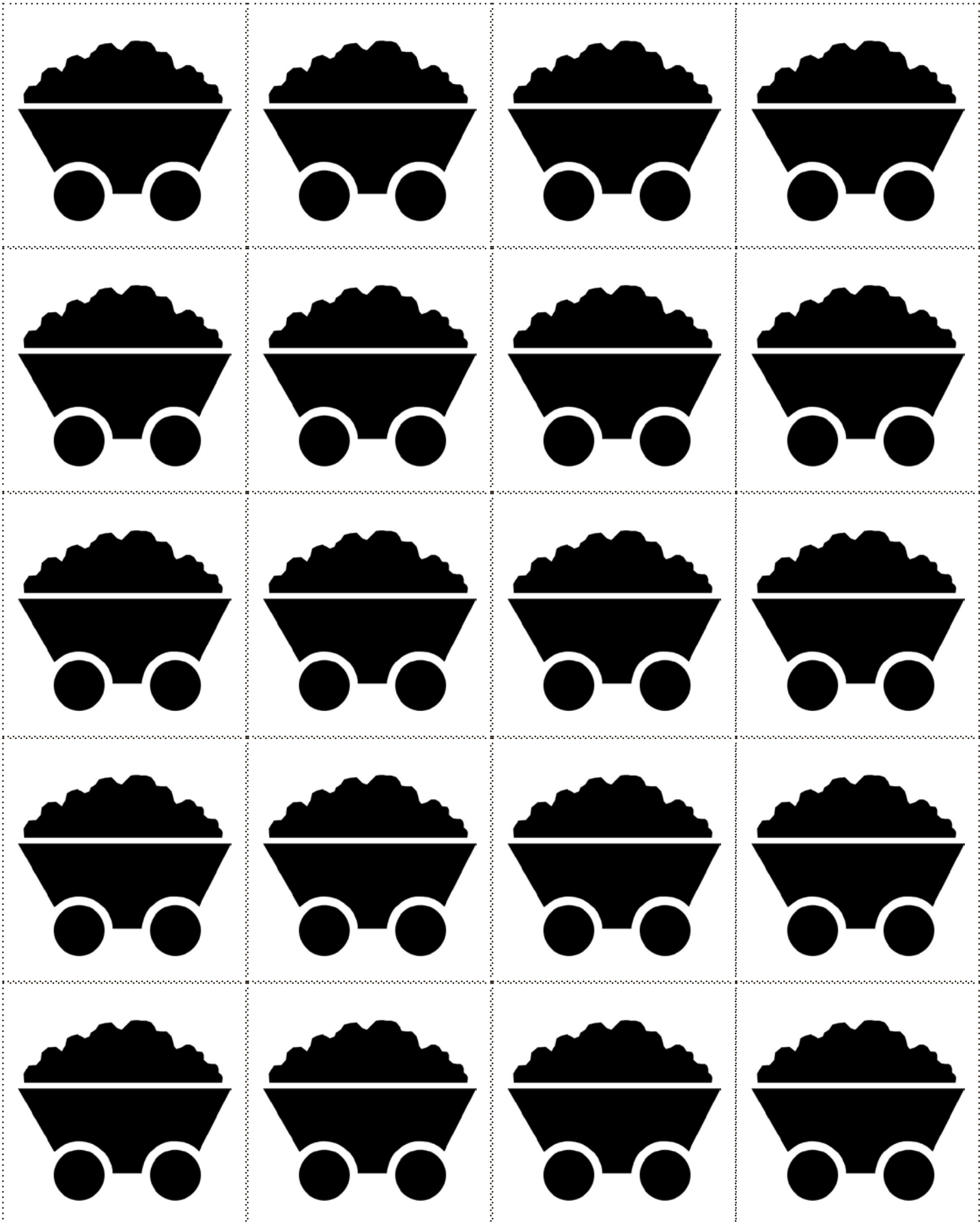
Wysypisko śmieci

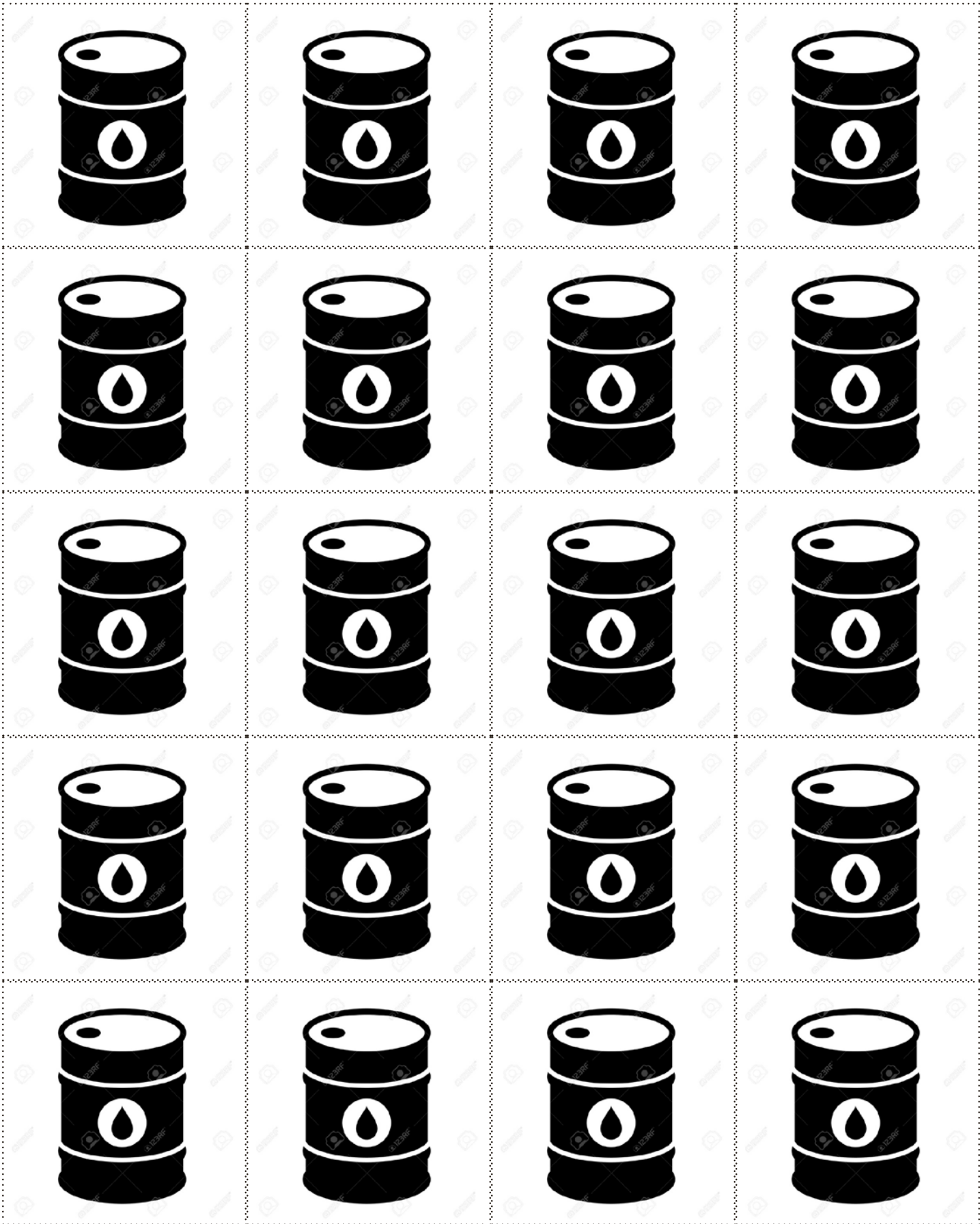


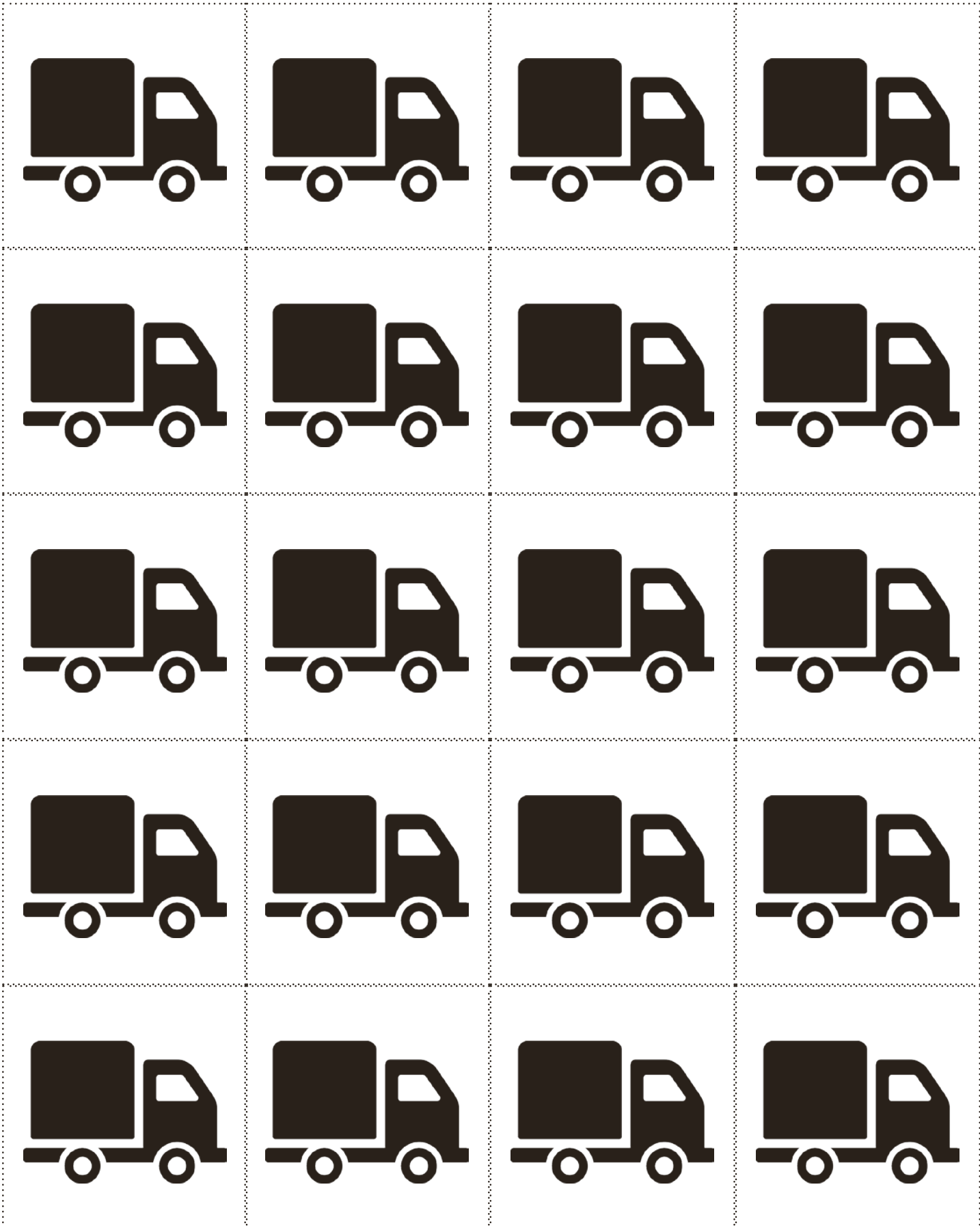












ĆWICZENIE

11 CO WIDZISZ NA OBRAZKU?

O EFEKCIE ODBICIA

TEKST WPROWADZAJĄCY DO ĆWICZENIA NR 11 „CO WIDZISZ NA OBRAZKU? O EFEKCIE ODBICIA”

Efekt odbicia. O micie zniwelowania całkowitej zależności między wzrostem gospodarczym a eksploatacją środowiska

Myśl zakładająca uniezależnienie wzrostu gospodarczego od wykorzystywania zasobów opiera się na przestanku, że można zmniejszyć zużycie zasobów dzięki zwiększeniu wydajności, co pozwoli na utrzymanie wzrostu bez nadmiernej dewastacji środowiska.

Jednak od kilku lat wyraźnie widać, że wyższa wydajność nie prowadzi do przewidywanej ochrony zasobów. Jeszcze nigdzie nie zaobserwowano całkowitego zaniku zależności między stałym wzrostem gospodarczym a eksploatacją środowiska naturalnego. Kluczową rolę pełni tu efekt odbicia.

POŚREDNI I BEZPOŚREDNI EFEKT ODBICIA

Efekt odbicia to wzrost zużycia zasobów wywołany – albo przynajmniej umożliwiony – przez zwiększoną wydajność. Jego następstwem jest roztrwonienie znacznej ilości oszczędności pozyskanych dzięki poprawie wydajności. To z kolei pomniejsza bilans korzyści dla środowiska wynikających ze zwiększenia wydajności.

Rozróżnia się pośredni i bezpośredni efekt odbicia: Bezpośredni efekt odbicia polega na bezpośrednim wzroście konsumpcji towaru o poprawionej wydajności. Dwa przykłady tego zjawiska: kupno wydajniejszego samochodu i jeżdżenie nim częściej niż poprzednim oraz zastępowanie zwykłych żarówek energooszczędnymi i zostawianie dłużej włączonego światła.

Dzięki wyższej wydajności obniżają się cena i/lub koszty eksploatacji, co daje konsumentom i konsumentkom nadwyżkę siły nabywczej, którą mogą wydać na jakiegokolwiek inne towary bądź usługi. To zjawisko nazywa się pośrednim efektem odbicia. Przykład: obniżenie kosztów grzewczych dzięki izolacji cieplnej budynku i wydanie zgromadzonych w ten sposób oszczędności na wakacje na Seszelach.

EFEKT RYKOSZETU

Skutkiem efektu odbicia może być strata zarówno 5,5%, jak i 95% oszczędności pozyskanych dzięki poprawie wydajności. Może ona nawet przekroczyć 100%. Mówi się wtedy o efekcie rykoszetu. Typowy przykład tego zjawiska można znaleźć w dziedzinie oświetlenia: od 1700 do 2000 roku wydajność oświetlenia mierzona w lumenogodzinach na kilowatogodzinę wzrosła mniej więcej 1000

razy, podczas gdy produkcja i zużycie lumenogodzin wzrosło 36 000 razy. W zakresie produkcji żelaza zużycie wzrosło 3,7 razy szybciej niż oszczędności pozyskane dzięki poprawie wydajności energetycznej, a w produkcji aluminium 11,4 razy szybciej.

WYDAJNOŚĆ I WZROST

Zjawisko efektu odbicia pokazuje, że zniwelowanie zależności wzrostu gospodarczego od zużycia zasobów jest raczej wizją utopijną niż realną.

Co prawda wyniki badań wskazują na względne osłabienie tej zależności w krajach rozwiniętych i, prawdopodobnie, w skali globalnej. Jednak środowisko naukowe nie jest w tej sprawie całkowicie zgodne. Poza tym stosunkowe oddzielenie wzrostu gospodarczego od zużycia zasobów nie oznacza ograniczenia ujemnego oddziaływania na środowisko. Jest to uzasadnione tym, że wydajność sama w sobie napędza wzrost gospodarczy, pociągając za sobą zwiększone zużycie zasobów. Uzyskana dzięki postępowi technicznemu wysoka wydajność pozwala na wytwarzanie większej liczby towarów po niższych kosztach, przez co uszczupla się zasoby jeszcze bardziej. Stąd stosunkowe osłabienie zależności wzrostu gospodarczego od zużycia zasobów niekoniecznie oznacza ich ochronę.

Wydajność jest niezbędnym warunkiem wzrostu gospodarczego. Jednocześnie nie jest warunkiem wystarczającym, ponieważ gdyby nasze potrzeby były w pełni zaspokajane, to nie potrzebowalibyśmy więcej oświetlenia, transportu, przestrzeni czy ogrzewania. Aby wzrost gospodarczy stał się zrównoważony, należy zastąpić ideę wydajności ideą wystarczalności.

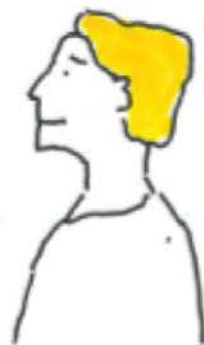
ŹRÓDŁO Madlener Reinhard, Alcott Blake (2011), *Herausforderungen für eine technisch-ökonomische Entkopplung von Natur-Verbrauch und Wirtschaftswachstum unter besonderer Berücksichtigung der Systematisierung von Rebound-Effekten und Problemverschiebungen*, na zlecenie komisji nadzwyczajnej do spraw wzrostu, dobrobytu i jakości życia (Enquete-Kommission „Wachstum, Wohlstand, Lebensqualität”) niemieckiego Bundestagu.

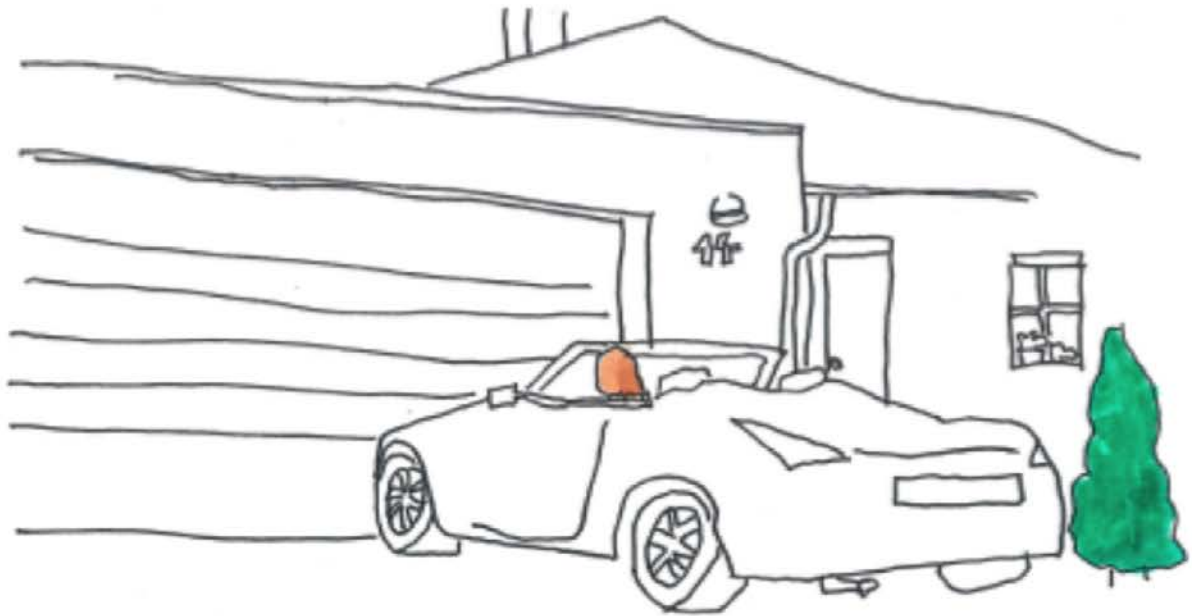


Ojej, jaka ta lodówka jest wielka!



Ale jest bardzo wydajna, więc nie zużywa więcej prądu niż ta, którą mieliśmy!

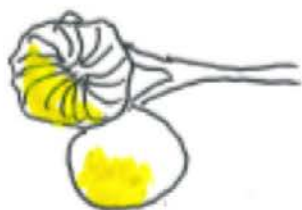




Pojechałaś na zakupy
samochodem?

Tak, pali tylko trzy litry
na sto kilometrów,
więc dlaczego nie?





... jak już mówiałam, wszystkie te
żarówki są energooszczędne.
Zatem możemy je zostawić
włączone całą noc.





... Od kiedy ociepliliśmy dom,
płacimy mniej za ogrzewanie.
Za zaoszczędzone pieniądze
polecimy na porządne wakacje! ...



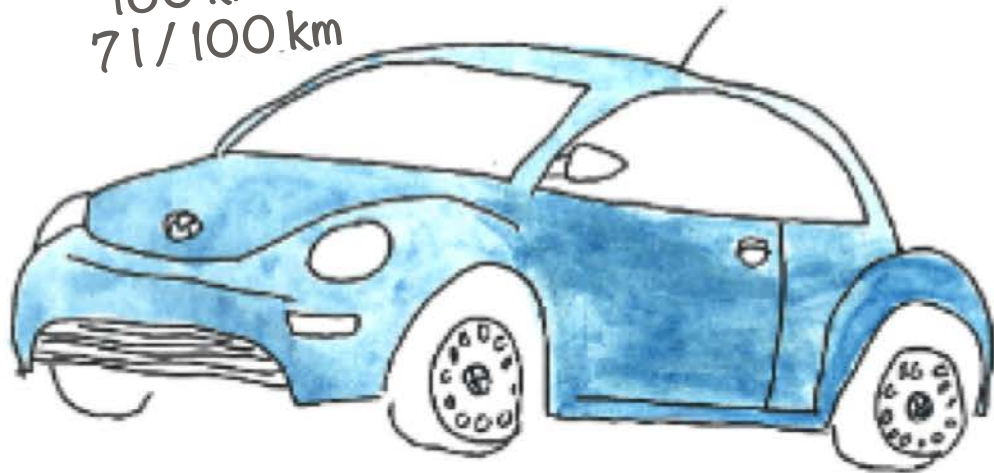
Kupiłem ci nowy telefon komórkowy.
Jest wytworzony z materiałów pochodzących z recyklingu i zużywa bardzo mało prądu.



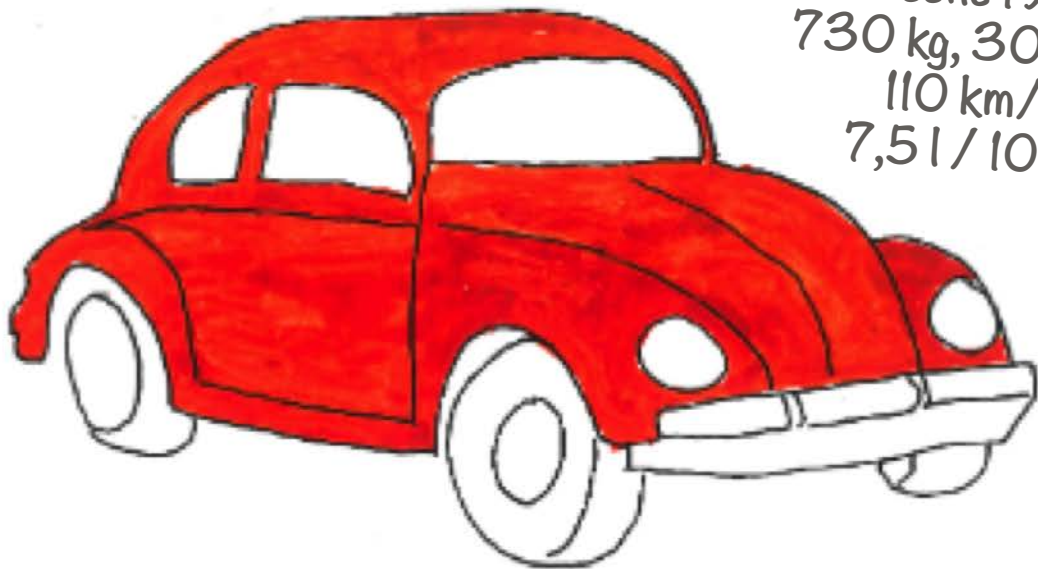
Byłeś niezły, ale mój nowy telefon
jest o wiele mniej szkodliwy dla
środowiska!



VW New Beetle 2005
1200 kg, 75 HP
160 km/h
71/100 km



VW Beetle 1955
730 kg, 30 HP
110 km/h
7,5 l/100 km



ĆWICZENIE

12 CO NAPĘDZA WZROST GOSPODARCZY

ANALIZA NA PRZYKŁADZIE PRZEMYSŁU
MLECZARSKIEGO

SZYMON DRZEMLIK – KONSUMENT

Szymon Drzemlik jest z wykształcenia specjalistą do spraw zarządzania przedsiębiorstwami przemysłowymi; po roku poszukiwania pracy w końcu ją znalazł. Poniedziałek był jego pierwszym dniem w dziale sprzedaży mleczarni, która przygotowuje się do wejścia na nowe rynki zbytu. Nie jest to jego wymarzona praca, ale cieszy się, że nie musi się już martwić o pieniądze. Wreszcie może pozwolić sobie na rzeczy, które są dla niego ważne w życiu. Jako kucharz amator lubi zapraszać znajomych na pyszne kolacje i eksperymentować z nieznanymi i nowymi produktami spożywczymi. Najbardziej lubi przyrządzać koktajle mleczne i warzywne. Szymon Drzemlik uważa się na świadomego konsumenta – chce wiedzieć, skąd pochodzą kupowane przez niego produkty i, jeśli tylko ma wybór, to woli włożyć do koszyka wyroby regionalne. Dzięki nowej pracy jest zabezpieczony finansowo, dlatego chciałby wziąć pożyczkę na zakup nowego wyposażenia kuchennego. Marzy mu się wspaniała kuchnia, w której mógłby miło spędzać czas ze znajomymi, gotując i spożywając posiłki. Oczywiście w jego mieszkaniu jest już wyposażona kuchnia. Ale nastąpił tak duży postęp techniczny, zwłaszcza w produkcji sprzętu kuchennego, że jego wymiana to kwestia nie tylko wygody, ale i ochrony środowiska. Jego pięcioletnie urządzenia kuchenne zużywają więcej energii elektrycznej niż nowe modele. Co więcej, pożyczki na zakup wyposażenia kuchennego są właśnie bardzo korzystne, ponieważ oprocentowanie jest tak niskie, jak nigdy wcześniej. Szymon Drzemlik nie chce przegapić takiej okazji.

ZADANIE:

- Napiszcie na kartce „Szymon Drzemlik”.
- Zwięźle podsumujcie rolę, którą wasza postać odgrywa w systemie żywnościowym i zapiszcie na karteczkach krótkie informacje o niej (w celu późniejszej prezentacji waszego bohatera pozostałym grupom).
- Przedyskutujcie, jak czynniki napędzające wzrost gospodarczy wpływają na Szymona Drzemlika, a w jaki sposób on sam przyczynia się do wzrostu gospodarczego.
- Znajdźcie w tekście czynniki napędzające wzrost gospodarczy i objaśnijcie je sobie nawzajem.
- Podczas prezentacji możecie posłużyć się czynnikami zamieszczonymi na tablicy. Jeśli, waszym zdaniem, jakichś brakuje, to zapiszcie je na osobnych karteczkach.

LENA MORNEL – PRZEDSIĘBIORCZYNI

Lena Mornel jest kierowniczką tradycyjnej mleczarni wytwarzającej szeroką gamę wyrobów mlecznych. Przedsiębiorstwo jest od 1953 roku jednym z najlepiej prosperujących zakładów mleczarskich w regionie. Nadchodzą wielkie zmiany: w kwietniu 2015 roku wygasną kwoty mleczne. Przez ponad 30 lat wyznaczały one pułap produkcji mleka w krajach członkowskich Unii Europejskiej. Po wygaśnięciu regulacji będzie wolno produkować mleko bez ograniczeń. Lena Mornel zastanawia się, co to oznacza dla jej zakładu. Jako właścicielka średniego przedsiębiorstwa stoi pod presją utrzymania swojej pozycji na rynku. Inaczej jej firmie wkrótce będzie groziła upadłość. Wie, że w ostatnich latach wiele mniejszych mleczarni zostało albo zmuszonych do zaprzestania produkcji, albo wykupionych przez większe zakłady. Ceny mleka były tak niskie we wcześniejszych latach, że przetrwali tylko ci producenci, którzy wytwarzali duże ilości mleka dzięki wykorzystywaniu najnowszych technologii, hodowaniu wysokowydajnych ras i karmieniu zwierząt paszami treściwymi.

W gruncie rzeczy Lenie Mornel podoba się zmiana wywołana zniesieniem kwot mlecznych. Dzięki coraz wydajniejszym rasom bydła i tanim, wysokoenergetycznym paszom sojowym może produkować więcej mleka stosunkowo niskim kosztem. Już rozmyśla, jakie nowe towary wprowadzi na rynek. Wie, że brakuje produktów ekologicznych. Pod tym względem ważną byłaby zakrojona na wielką skalę kampania reklamowa. Rozważa też wprowadzenie jogurtów probiotycznych o nowych smakach. Jednak do tego potrzebowałaby nowego sprzętu, a na jego zakup musiałaby wziąć pożyczkę z banku. Biorąc pod uwagę obecne położenie finansowe przedsiębiorstwa, wydaje jej się to możliwe. Kolejną możliwością rozwoju zakładu jest zwiększenie sprzedaży za granicę sera, mleka w proszku i masła. Jej mleczarnia zajmuje już dość stabilną pozycję na rynku eksportu, a warunki polityczne do wzrostu w tym zakresie są sprzyjające.

ZADANIE:

- Napiszcie na kartce „Lena Mornel”.
- Zwięźle podsumujcie rolę, którą wasza postać odgrywa w systemie żywnościowym i zapiszcie na karteczkach krótkie informacje o niej (w celu późniejszej prezentacji waszej bohaterki pozostałym grupom).
- Przedyskutujcie, jak czynniki napędzające wzrost gospodarczy wpływają na Lenę Mornel, a w jaki sposób ona sama przyczynia się do wzrostu gospodarczego.
- Znajdźcie w tekście czynniki napędzające wzrost gospodarczy i objaśnijcie je sobie nawzajem.
- Podczas prezentacji możecie posłużyć się czynnikami zamieszczonymi na tablicy. Jeśli, waszym zdaniem, jakichś brakuje, to zapiszcie je na osobnych karteczkach.

OLIWIA GĄGOŁ – POLITYCZKA

Oliwia Gągoł zajmuje ważne i odpowiedzialne stanowisko – piastuje wysoki urząd w Ministerstwie Rolnictwa i Rozwoju Wsi. Odpowiada za zrównoważony rozwój rolnictwa w swoim kraju. Obecnie duży problem stanowią zmiany demograficzne na obszarach wiejskich (wielu młodych ludzi przeprowadza się ze wsi do miasta) i zmiana klimatu. Oprócz tego od 1995 roku postępuje deregulacja rynków rolnych. Rolnictwo stało się przedmiotem międzynarodowych negocjacji prowadzonych w Światowej Organizacji Handlu. Wskutek nowych regulacji nastąpiło obniżenie należności celnych przywozowych na mleko oraz ograniczenie subsydiów eksportowych, przez co do Europy trafia więcej mleka niż kiedykolwiek wcześniej. Co więcej, zniesiono cenę minimalną za litr mleka, a to doprowadziło do wzrostu presji cenowej i konkurencji między gospodarstwami rolnymi w kraju Oliwii. W świetle tych zdarzeń Oliwia musi opracować strategię wzmocnienia sektora rolniczego. Sporządza programy pomocy dla rolników i rolniczek, aby utrzymać miejsca pracy i zapewnić wysoką wartość dodaną ich wyrobów.

Oliwia Gągoł poparła zniesienie kwot mlecznych od kwietnia 2015 roku, ponieważ uważała, że będzie stanowiło to dużą szansę dla gospodarstw rolnych. Wcześniej Unia Europejska regulowała produkcję mleka. Celem było uniknięcie nadwyżek produkcji i zapobieganie wahaniom cen poprzez ograniczenie podaży. Jedną z konsekwencji tej restrykcji było to, że Unia Europejska nie mogła utrzymać się na światowym rynku mleczarskim i jej udział w nim stale się zmniejszał. Po zniesieniu kwot mlecznych zakładom będzie wolno produkować tyle mleka, ile chcą i mogą. Mleko uznano za surowiec o znaczącym potencjale rynkowym. Oliwia Gągoł uważa, że olbrzymią szansę dla zakładów rolnych i mleczarskich stanowi zwłaszcza przetwórstwo i eksport wyrobów mlecznych do krajów spoza Unii Europejskiej. Dlatego będzie robiła wszystko, co w jej mocy, by podejmować służące temu działania.

ZADANIE:

- Napiszcie na kartce „Oliwia Gągoł”.
- Zwięźle podsumujcie rolę, którą wasza postać odgrywa w systemie żywnościowym i zapiszcie na karteczkach krótkie informacje o niej (w celu późniejszej prezentacji waszej bohaterki pozostałym grupom).
- Przedyskutujcie, jak czynniki napędzające wzrost gospodarczy wpływają na Oliwię Gągoł, a w jaki sposób ona sama przyczynia się do wzrostu gospodarczego.
- Znajdźcie w tekście czynniki napędzające wzrost gospodarczy i objaśnijcie je sobie nawzajem.
- Podczas prezentacji możecie posłużyć się czynnikami zamieszczonymi na tablicy. Jeśli, waszym zdaniem, jakichś brakuje, to zapiszcie je na osobnych karteczkach.

ĆWICZENIE

16 NA TARGU

GRA DOTYCZĄCA STOSUNKÓW MIĘDZY
SPRZEDAJĄCYMI A KUPUJĄCYMI ŻYWNOSĆ

NA TARGU: ROLNIK(-CZKA)

Znasz się na marketingu i potrafisz sprzedawać jak nikt inny. Umiesz opowiadać, jak poszczególne produkty rosną, jak o nie dbałeś(-aś) i jakie wspaniałe cechy je charakteryzują. Na przykład, pomidory podlewane kropelka po kropelce co dokładnie dwa dni zachowują więcej smaku w łydych. Opowiadasz bez końca, namawiasz na każdy produkt i zapewniasz, że twoje warzywa i owoce długo zachowują świeżość.

NA TARGU: ROLNIK(-CZKA)

Cechują cię uprzejmość i łagodność. Zajmujesz się rolnictwem ze względu na miłość do przyrody, roślin i zwierząt. Od 40 lat z pasją hodujesz warzywa i owoce, ale twoje produkty czasem nie wyglądają idealnie i nie zawsze są najwyższej jakości. Bywa, że mają plamy lub ślady po szkodnikach, ale wyhodowałeś(-aś) je metodami naturalnymi i pracą ręczną.

NA TARGU: ROLNIK(-CZKA)

Jesteś introwertycznym sprzedawcą(-czynią). Cenisz sobie minimalizm. Jesteś obecny(-na), ale bierny(-na). Odpowiadasz „tak”, „nie” lub „to zależy”. Podczas rozmowy nie patrzysz klientom ani klientkom w oczy, tylko na produkty. Wolisz sprzedawać po niższej cenie i dawać rabaty niż wyjaśniać wątpliwości i kontynuować rozmowę.

NA TARGU: ROLNIK(-CZKA)

Charakteryzuje cię praktyczne i konkretne podejście. Jesteś na targu, aby sprzedawać, a nie prowadzić wykładu czy nawiązywać znajomości. Odpowiadasz grzecznie na dwa pierwsze pytania klienta czy klientki. Po trzecim pytaniu przepraszasz i starasz się uciąć rozmowę (mówiąc, na przykład, „Jeśli pani pozwoli, muszę wypakować warzywa; proszę się zastanowić, co chce pani kupić”). Ciągle coś przestawiasz, by wyglądać na zajętego(-tą).

NA TARGU: KLIENT(KA)

Jesteś niezdecydowanym klientem(-tką). Masz mnóstwo pytań o każdy towar: jak smakuje, jak się go przyrządza, co powinieneś(-nnaś), zdaniem osoby sprzedającej, kupić. Szukasz warzyw i owoców na kolację urodzinową partnera(-rki). Masz ograniczony budżet – pytasz, czy otrzymasz rabat, jeśli kupisz kilka produktów. Cały czas prosisz o rady.

NA TARGU: KLIENT(KA)

Jesteś samotnikiem(-nicą), która chodzi na targ, by szukać produktów z najnowszych trendów kulinarnych, np. topinamburu, jarmużu, pomidora malinowego, kapusty pak choi czy pasztetu z fasoli. Pytasz, czy łatwo się je hoduje, jak je przechowywać i jakie przetwory można z nich zrobić. W którejś chwili zwierzasz się, że partner(ka) cię zostawił(a). Jesteś smutny(-na).

NA TARGU: KLIENT(KA)

Dbasz o zdrowie i odżywasz się w określony sposób. Pytasz o zawartość glutenu i rodzaje cukrów w produktach. Chcesz kupić niepryskane niczym jabłka. Mówisz o środku lekarskim, który przygotowujesz na bazie octu jabłkowego dla syna. Jeśli znajdzie się w nim choćby promil chemii, to środek może przynieść skutki uboczne. Przytaczasz podobny przypadek, o którym pisano w gazecie.

NA TARGU: KLIENT(KA)

Szukasz okazji. Pytasz: „Czego jest obecnie dużo? Czy dostanę upust, jeśli kupię więcej?”. Szukasz produktów, o których niższą cenę możesz się targować. Mówisz rolnikowi(-czce), że na stoisku obok sprzedają taniej. Zamawiasz jedną rzecz i prosisz o odłożenie na bok – za chwilę wrócisz i zapłacisz. Sprawdzasz w telefonie cenę tego produktu.

NA TARGU: KLIENT(KA)

Jesteś dociekliwy(-wa) i zależy ci na jakości żywności oraz ochronie środowiska. Pytasz rolnika(-czkę), jakich nawozów do roślin używa. Jeśli odpowiada, że nawozi obornikiem, to dopytujesz, jak go kompostował, co jadły zwierzęta (rośliny modyfikowane genetycznie?). Czy badał(a) glebę na obecność metali ciężkich? Czy ma wykształcenie w zakresie rolnictwa ekologicznego? Czy produkty są przyskane? Czy na pewno nie ma żadnej chemii w sprzedawanych warzywach i owocach?

NA TARGU: KLIENT(KA)

Grymasisz i wybrzydzasz. Najpierw dokładnie wybierasz (ogładasz w dłoni każdy owoc czy warzywo, zanim je kupisz). Pytasz o plamy, kolory, wielkość, skazy w wyglądzie produktów. Wszystko wąchasz. Pytasz, dlaczego zapach jest taki słaby. Kupujesz, odchodzisz na bok i sprawdzasz informacje, np. o plamach na jabłkach. Wracasz i grozisz rolnikowi(-czce) zgłoszeniem do odpowiedniego urzędu, jeśli nie zwróci ci pieniędzy.

W RESTAURACJI: ROLNIK(-CZKA)

Co tydzień dostarczasz warzywa do tej restauracji. Tym razem sałata ma lekki gorzkawy posmak, ponieważ ze względu na upały zakwitła. Wyjaśniasz to kucharzowi(-rce), zwracasz uwagę na zmiany klimatu. Mówisz, że padły trzy roje pszczoł. Starasz się wzbudzić litość, aby dostać zapłatę pomimo niższej jakości sałaty.

W RESTAURACJI: KUCHARZ(-RKA)

Pojawia się rolnik(-czka) dostarczający ci warzyw i owoców. Tydzień temu przywiózł(-ozła) towary pod twoją nieobecność. Czerwone buraki i szczaw były już w fazie kwitnienia, tak samo bazylia. Wszystkie warzywa słabo pachniały, miały twarde łodygi i liście. Chcesz zwrotu pieniędzy, ponieważ musiłeś(-aś) przerobić całą listę dań. Niecierpliwisz się; masz garnki na ogniu i za godzinę otwierasz restaurację.

ROZMOWA TELEFONICZNA: KLIENT(KA)

Dzwonisz do gospodarstwa rolnego, które zaopatrza twoją kooperatywę. Pięć osób się zatrulo po zjedzeniu bobu. Podejrzewasz opryski albo metale ciężkie w glebie. Wyjaśniasz sytuację. To już trzeci przypadek zatrucia po spożyciu produktów z tego gospodarstwa. Prosisz o możliwość wizyty w gospodarstwie lub przeprowadzenie testów laboratoryjnych produktów.

ROZMOWA TELEFONICZNA: ROLNIK(-CZKA)

Dzwoni twoja osoba do kontaktu z kooperatywy spożywczej. Przekazuje ci złe wieści. Prosisz o szczegóły zaistniałej sytuacji. Pytasz, co – według kooperatywy – byłoby najlepszym wyjściem z sytuacji. Co jakiś czas mówisz „Przykro mi” i „Rozumiem”. Pod koniec rozmowy tracisz cierpliwość. Masz za sobą dwanaście godzin pracy na polu. Twierdzisz, że konsumenci i konsumentki nic nie wiedzą o prowadzeniu gospodarstwa. Ostatecznie jeszcze raz przepraszasz.

ĆWICZENIE

17 CZTERY SFERY ŻYCIA

WPROWADZENIE DO FEMINISTYCZNEJ
KRYTYKI EKONOMII

TEKST WPROWADZAJĄCY DO ĆWICZENIA NR 17 „CZTERY SFERY ŻYCIA – WPROWADZENIE DO FEMINISTYCZNEJ KRYTYKI EKONOMII”

PERSPEKTYWA 4 W 1 AUTORSTWA FRIGGY HAUG

Frigga Haug to socjolożka, psycholożka krytyczna i przedstawicielka feminizmu marksistowskiego wywodząca się z kobiecego ruchu w Niemczech Zachodnich, a także współwydawczyni oraz redaktorka „Historisch-Kritisches Wörterbuch des Marxismus” (Historyczno-krytyczny słownik marksizmu) i czasopisma „Das Argument” (Argument). W swojej teorii nazwanej perspektywa 4 w 1 proponuje nowe, feministyczne zapatrywanie na czas pracy w ujęciu socjalistyczno-demokratycznym.

Wobec utraty miejsc pracy spowodowanej wzrostem produktywności i cyfryzacji oraz w świetle niesprawiedliwego podziału i oceny pracy reprodukcyjnej, wykonywanej nadal często przez kobiety i nierówno honorowanej, Frigga Haug opowiada się za nowym stosunkiem pracy zarobkowej do pracy reprodukcyjnej (inaczej: opiekuńczej) oraz za mocniejszym stawianiem priorytetów i równym podziałem pracy kulturowej i obywatelskiej. Punktem wyjścia jest nowy pogląd na to, co powinno uznawać się za pracę, oraz sprawiedliwy rozkład czasu pracy. Haug podaje cztery sfery (inaczej: wymiary) życia ludzkiego, które powinny być rozdzielone na jednostki w równych proporcjach: praca zarobkowa, praca opiekuńcza wobec siebie i innych (reprodukcyjna), praca kulturowa (rozwój osobisty) oraz praca obywatelska. Haug zakłada szesnastogodzinny „dzień pracy”, w którym każda z tych sfer życia, czterech typowych kategorii pracy, powinna, w wyliczeniach idealnych (nie w wartościach absolutnych, lecz jako wskaźniki), zajmować cztery godziny.

1. PRACA ZAROBKOWA

Podstawą jest niezbędne skrócenie czasu poświęconego na pracę zarobkową do jednej czwartej ogółem dostępnego czasu na pracę (czyli do czterech godzin). W ten sposób można przeciwdziałać problemom związanym z bezrobociem (włącznie z pracą tymczasową i prekariatem) i skupić się bardziej na jakości wykonywanej pracy.

2. PRACA OPIEKUŃCZA (REPRODUKCYJNA)

Przez to pojęcie rozumie się nie tylko pracę w domu dla dobra rodziny oraz pracę wykonywaną wokół siebie i innych, na przykład opiekę nad dziećmi, osobami starszymi, chorymi, osobami z niepełnosprawnością, lecz także utrzymywanie stosunków z przyjaciółmi i najbliższymi oraz obcowanie z naturą. Zdaniem Haug potrzeba

w tej dziedzinie bardziej wyrównanego podziału czynności – wszyscy powinni udzielać się proporcjonalnie i poszerzać tym samym swoje umiejętności społeczne. Zapobiegnie to sporom o świadczenia z tytułu urlopu rodzicielskiego i niskiemu ocenianiu wartości czynności reprodukcyjnych (często wykonywanych przez kobiety).

3. PRACA KULTUROWA (ROZWÓJ OSOBISTY)

W tej sferze życia chodzi o możliwość ustawicznego zdobywania wiedzy i doskonalenia umiejętności, o czerpanie przyjemności z życia nie tylko w roli konsumenta czy konsumentki, lecz także poprzez świadome jego kształtowanie, aktywne korzystanie z niego i tworzenie odmiennego, własnego wyobrażenia o tym, czym jest dobre życie. Każdy człowiek powinien mieć prawo do równej przestrzeni na rozwój osobisty (na przykład naukę języków, tańczenie, uprawianie sportu, granie na instrumencie, podróżowanie itd.). Wynika to z założenia, że możliwość rozwoju osobistego nie powinna przysługiwać tylko tym, którzy mogą sobie na nią finansowo pozwolić.

4. PRACA OBYWATELSKA

Wszyscy powinni mieć sposobność i, co najważniejsze, czas, by udzielać się w kształtowaniu społeczeństwa za pośrednictwem polityki, a nie tylko odczuwać skutki kształtowania go przez nielicznych. Obywatelskim kształtowaniem społeczeństwa nie powinni zajmować się jedynie zawodowi przedstawiciele i przedstawicielki na szczeblu politycznym, lecz wszyscy. Obywatelskie udzielanie się w stowarzyszeniach, partiach i tak dalej, wykraczające poza korzystanie z prawa wyborczego, wymaga wprawy i czasu.

Oczywistym jest, że nie da się tej teorii łatwo urzeczywistnić, niemniej powinniśmy dążyć do jej realizacji, równoznacznej z dokonaniem się społeczno-politycznej przemiany, wskutek której opisane cztery sfery życia będą uwzględniane po równo.

OPRACOWANE NA PODSTAWIE:

Haug Frigga (2014), Die Vier-in-Einem-Perspektive und Hegemoniekämpfe um Arbeit. w: Zeitwohlstand, red. Konzeptwerk neue Ökonomie, München, s. 33–38.

Wybrane teksty Friggy Haug w języku angielskim są dostępne na jej witrynie internetowej. Na przykład: For a life more just. The four-in-one-perspective: http://frigga-haug.inkrit.de/documents/4in1_englisch_fin.pdf

PRACA ZAROBKOWA
ZARABIANIE PIENIĘDZY
NA POTRZEBY ŻYCIOWE

4 godziny

PRACA OPIEKUŃCZA
(REPRODUKCYJNA)
DBANIE O SIEBIE I INNYCH

4 godziny

PERSPEKTYWA 4 W 1
(FRIGGA HAUG)

PRACA KULTUROWA
ROZWÓJ OSOBISTY PRZEZ NAUKĘ

4 godziny

PRACA OBYWATELSKA
CZYNNY KSZTAŁTOWANIE
SPOŁECZEŃSTWA

4 godziny

ĆWICZENIE

18 KAŻDY MA PRAWO POSIADAĆ SAMOCHÓD!

O GLOBALNEJ SPRAWIEDLIWOŚCI

KĄŻDY MA PRAWO POSIADAĆ SAMOCHÓD!

Georg Bauernfeind

Uważam, że każdy ma prawo posiadać samochód. Każdy ma prawo mieć telefon komórkowy, telewizor, siedem par dżinsów na rok, pojechać na wakacje na Karaiby, kupić trzydzieści koszulek i piętnaście swetrów. Tak mniej więcej. Każdy przecież tego potrzebuje. Choć okazuje się, że każdy ma prawo do posiadania więcej niż jednego samochodu, ponieważ samochody się szybko psują. Wtedy trzeba kupić nowy. Przecież nie można jeździć całe życie jednym samochodem. Szybko psują się także telefon komórkowy, telewizor i komputer. I, co najważniejsze, rzeczy szybko się starzeją. Uważam, że każdy ma prawo do kupienia trzech czy czterech komputerów w ciągu życia, to oczywiste.

Drukarka, PlayStation i sprzęt narciarski to rzeczy, które również po prostu są konieczne... do życia. Na narty, buty i kurtkę wydasz mniej więcej 1000 euro. Ale te przedmioty wytrzymają co najmniej trzy lata, więc, założymy, jeśli będziesz jeździć na nartach przez trzydzieści lat, to zużyjesz dziesięć takich zestawów w ciągu życia. Mimo to uważam, że każdy ma prawo kupić sprzęt narciarski.

Jasne, że to wszystko kosztuje. Do samochodu potrzeba ropy, ale przecież ona jest dostępna w Iraku i Sudanie. Do telefonu komórkowego potrzeba koltanu, który i tak jest w Kongo, do dżinsów potrzeba bawełny, która i tak rośnie w Indiach... Trochę się tego nazbiera, ale to wszystko jest nam po prostu potrzebne. Przecież każdy ma prawo do zużywania ropy naftowej, każdy ma prawo do wykorzystywania koltanu, każdy ma prawo do kupowania bawełny, prawda?

A tak poza tym, i tak nie każdy posiada samochód. Oczywiście zasadniczo każdy ma prawo posiadać samochód. Gdyby jednak wszyscy ludzie mieszkający w Chinach jeździli samochodami, i ci w Indiach też, to wtedy musieliby wybudować lepsze drogi, bo inaczej to nie wyjdzie, po prostu nie wystarczy miejsca. Ale w Indiach z pewnością nie potrzebują sprzętu narciarskiego. Mają tam za mało śniegu. Czyli pod tym względem ludzie w Indiach mogą już zacząć oszczędzać.

Czy to oznacza, że my, Europejczycy, potrzebujemy po prostu zbyt wiele? Czyli mam żyć bez telefonu komórkowego tylko dlatego, że koltan pochodzi z Kongo? Wiadomo, że tamtejsi robotnicy nie zarabiają tyle, co europejcy; w chińskich fabrykach produkujących telefony komórkowe też nie zarabiają dużo, ale wtedy nie mogą sobie pozwolić na samochody, co z kolei jest korzystne dla środowiska, prawda?

Z drugiej strony przecież każdy ma prawo posiadać samochód. Również ludzie w Kongo, zgadza się. Także ropę naftową, bawełnę i koltan. To rzecz oczywista. Ciągłe ograniczanie się nie jest fajne. Co mogę poradzić na to, że żyję w Europie i że my w Europie po prostu potrzebujemy tych wszystkich rzeczy, ponieważ taki jest nasz styl życia. A tak poza tym, to uważam, że każdy ma prawo posiadać samochód... zgadza się?

Tekst napisał Georg Bauernfeind, austriacki autor piosenek i kabareciarz. Dokonał drobnej adaptacji utworu na potrzeby tego podręcznika. W swoich programach Bauernfeind porusza między innymi zagadnienia związane ze zrównoważonym rozwojem i globalizacją (www.georg-bauernfeind.at).

ĆWICZENIE

22 ZBUDUJMY NOWY ŚWIAT, POMYSŁY JUŻ MAMY

PRZYKŁADY INICJATYW PRZYCZYNIAJĄCYCH
SIĘ DO TRANSFORMACJI SPOŁECZNO-EKOLOGICZNEJ



„Nasze uprawy planujemy w sposób dostosowany do ludzi, a nie do potężnych maszyn rolniczych. Ten model bardzo dobrze sprawdza się nam przy prowadzeniu RWS-u – ułatwia planowanie produkcji i pozwala tak ją zorganizować, żeby w trakcie trwania sezonu członkowie RWS-u dostawali co tydzień zróżnicowany zestaw warzyw zbieranych w optymalnym dla nich czasie. W ten sposób zapobiegamy marnotrawstwu żywności. Dla wielu naszych odbiorców RWS to nie tylko dostęp do zdrowej żywności, ale przede wszystkim transformacja – szansa na zmianę nawyków żywieniowych, korzystanie z lokalnej, sezonowej i nieanonymowej żywności. W naszym RWS-ie co tydzień dostają oni informacje i zdjęcia z pola, dzięki czemu poznają procesy produkcji ekologicznych warzyw, a także nawiązują relacje z warzywami, które za chwilę trafią do ich kuchni. Zaczynają bardziej zwracać uwagę na cykle pogodowe i uświadamiają sobie ich wpływ na rolnictwo.”

MARCIN, KASIA, 45 LAT, MARIANÓW

ROLNICTWO WSPIERANE PRZEZ SPOŁECZNOŚĆ (RWS)

[HTTP://WSPIERAJROLNICTWO.PL/RWSY-W-POLSCE/](http://wspierajrolnictwo.pl/rwsy-w-polsce/)

Rolnictwo wspierane przez społeczność to model współpracy małych gospodarstw rolnych z konsumentami i konsumentkami. Opiera się on na bezpośrednim kontakcie i wzajemnym wsparciu. Członkinie i członkowie RWS-u dzielą z gospodarstwem korzyści i straty związane z rolnictwem. Na początku sezonu podpisują deklarację i płacą określoną sumę pieniędzy z góry – może to być całość albo pierwsza rata. Cena za całość ustalana jest przez rolników i rolniczki na podstawie szacowanych kosztów (koszt nasion, sadzonek, uprawy, płace zatrudnionych osób, transport do miejsca dostawy).



„Działam w Kooperatywie Spożywczej „Dobrze”, ponieważ dzięki temu mam wpływ na swoje otoczenie. Nie podoba mi się świat, który jest podporządkowany idei maksymalizacji zysku, bez uwzględniania kosztów społecznych i środowiskowych (a taka idea dominuje zarówno w zakresie wytwarzania, jak i dystrybucji żywności). Dzięki „Dobrze” tworzę alternatywę dla takiego świata. Tworzę miejsce, które umożliwia dokonywanie odpowiedzialnych wyborów konsumenckich. Pokazuję, że zmiana jest możliwa.”

BEATA, 33 LATA, WARSZAWA

KOOPERATYWA SPOŻYWCZA

[HTTPS://KOLEKTYWNIE.WORDPRESS.COM/](https://kolektywnie.wordpress.com/)

Kooperatywy spożywcze pokazują, że anonimowa i przemysłowa produkcja żywności to nie jedyna droga. Są to spółdzielnie oparte na współpracy. Mogą mieć formę stacjonarnego sklepu (warzywniaka) lub regularnych spotkań osób produkujących żywność z konsumentami i konsumentkami, podczas których można odebrać produkty osobiście. Celem ich działania nie jest zysk, a zapewnienie swoim członkom i członkiniom (a czasami też osobom nienależącym do niej) dostępu do żywności dobrej jakości, bezpośrednio od rolnika czy rolniczki. Kooperatywy skracają łańcuch dostaw oraz budują partnerskie relacje między konsumentami i konsumentkami a wytwórcami i wytwórczyniami żywności.



„Pomysł na wspieranie rozwoju zielonej energii w Polsce miałam w głowie ponad 10 lat. Dziejące się na moich oczach zmiany klimatu i niszczenie zasobów Ziemi zmotywowały mnie do nawiązania kontaktu z praktykami oraz entuzjastami, i wspólna idea przeistoczyła się w konkretny projekt. Dziś z grupą ludzi w spółdzielni Krakowska Elektrownia Społeczna (KES) pokazujemy, jak każdy może zmieniać rzeczywistość wokół siebie, inwestując w odnawialne źródła energii oraz wykorzystując energię w efektywny sposób. Zapisujesz się do KES, kupujesz udziały, wspólnie budujemy mikroelektrownię na dachu, z której prąd sprzedajemy użytkownikom danego budynku, a zyskami dzielimy się według udziałów. Cieszę się, że mogę być częścią oddolnej transformacji społeczno-ekologicznej.”

ASIA, 41 LAT, KRAKÓW

SPÓŁDZIELNIE ENERGETYCZNE

[HTTPS://WWW.RESCOOP.EU/](https://www.rescoop.eu/)

Spółdzielnie energetyczne, w Europie zrzeszone w federacji REScoop, to organizacje lub sieci podmiotów biznesowych działających w obszarze ekonomii społecznej, dzięki którym każda zainteresowana osoba w opłacalny ekonomicznie sposób może włączyć się w transformację energetyczną dla ochrony klimatu Ziemi. Celem jest wykorzystywanie odnawialnych źródeł energii (np. światła słonecznego na dachach, wiatru na Morzu Północnym) do zaspokojenia zapotrzebowania energetycznego miasta i poprawy bezpieczeństwa energetycznego swojej społeczności lokalnej.



„„Inicjatywa z Natury Rzeczy” działa dwutorowo. Po pierwsze, zapewniamy wsparcie dla aktywistów w zakresie dbania o siebie. Po drugie, zajmujemy się promowaniem i organizowaniem paneli obywatelskich. Usprawnienie demokracji ma kluczowe znaczenie dla promowania zrównoważonego rozwoju i ochrony przyrody, gdyż pozwala na podejmowanie lepszych decyzji z perspektywy dobra wspólnego. Z kolei wspierając aktywistów w tym, aby byli zrelaksowani i w zgodzie z sobą, pomagamy im działać tak, aby nie powodowało to wyczerpania.”

MARCIN, 45 LAT, SOPOT

PANELE OBYWATELSKIE

[HTTPS://PARTYCYPACJAOBYWATELSKA.PL/STREFA-WIEDZY/TECHNIKI/PANEL-OBYWATELSKI/](https://partycypacjaobywatelska.pl/strefa-wiedzy/techniki/panel-obywatelski/)

Panel obywatelski to sposób na demokratyczne podejmowanie decyzji przez losowo wyłonioną grupę obywateli i obywaterek, której skład odzwierciedla strukturę demograficzną danego państwa lub miasta, pod względem na przykład wieku, płci czy poziomu wykształcenia. Rolą panelu obywatelskiego jest rozstrzygnięcie jakiejś kwestii, na przykład tego, jak poprawić jakość powietrza czy chronić klimat. Panel obywatelski obejmuje część edukacyjną oraz część dyskusyjną, podczas której omawia się plusy i minusy poszczególnych rozwiązań. Dzięki temu podejmowane decyzje są wysokiej jakości.



„„Po-Dzielnia – Centrum Ekonomii Współdzielenia” to miejsce powstałe w Poznaniu w 2018 roku z inicjatywy kilku osób (w tym mojej) związanych od 2016 roku z poznańską siecią giveboksów, czyli szaf do dzielenia się rzeczami. Poprzez stworzenie punktu, w którym można oddawać rzeczy niepotrzebne, a zabierać potrzebne, wydłużamy cykl ich życia i ograniczamy ilość odpadów. Promujemy zasady gospodarki obiegu zamkniętego i zero waste, organizując liczne warsztaty i wykłady. Angażujemy się w działania na rzecz klimatu i sprawiedliwości społecznej. Lokal otrzymaliśmy od miasta i utrzymujemy go sami jako organizacja pożytku publicznego dzięki datkom, składkom członkowskim, projektom oraz wsparciu wolontariuszy (ok. 20 osób). „Po-Dzielnia” jest miejscem ponad podziałami, z jednej strony pełni funkcję edukacyjną w dziedzinie redukcji konsumpcji, z drugiej stanowi wsparcie dla osób potrzebujących. To daje mi ogromną osobistą satysfakcję.”

KALINA, 48 LAT, POZNAŃ

DARMOWE SKLEPY

[HTTPS://PODZIELNIA.PL/](https://podzielnia.pl/)

Problem nadmiaru produkcji ubrań i tzw. szybka moda mają fatalne konsekwencje dla środowiska, co skłania nas do tego, by rozejrzeć się za innymi sposobami uzupełniania garderoby. Darmowe sklepy to miejsca, w których, z jednej strony, można oddać używaną odzież oraz inne przedmioty. Z drugiej strony można wziąć to, czego się potrzebuje. Idea darmowych sklepów jest powszechna m.in w Niemczech, Francji, Austrii, Hiszpanii, a w Polsce dopiero się rozwija. Bardziej rozpowszechnione są u nas giveboxy, czyli półeczki lub szafy znajdujące się w przestrzeni miejskiej, które pełnią podobną funkcję jak darmowe sklepy. Dzięki nim oddawanie rzeczy zamiast ich wyrzucanie i przedłużanie tym samym ich cyklu życia jest coraz bardziej popularne. Pierwsze tego typu miejsce w Polsce powstało w Poznaniu („Po-dzielnia”), co zainspirowało innych do stworzenia podobnych m.in. w Warszawie, Gdańsku i Opolu.



„Na pierwszą wymiankę trafiłam przez przypadek. Trwała akurat w kawiarni, w której umówiłam się w koleżankę. Na połączonych stołach roiło się od ubrań, a rozradowane kobiety (bo były tam wtedy same kobiety) przymierzają ubrania i pytały jedna drugą o opinię. Idea dawania niepotrzebnym ubraniom drugiego życia i możliwość uciechy nimi innych osób tak mi się spodobała, że postanowiłam sama organizować w domu takie wymianki. Moim zdaniem to najprzyjemniejszy sposób odświeżania garderoby, pozwalający też na eksperymentowanie z odważniejszymi ubraniami bez konsekwencji finansowych – a przy okazji odciążający nieco środowisko.”

DOROTA, 32 LATA, LEGNICA

WYMIANKI UBRAŃ

Wymianki (ang. swap shop, swap party) to spotkania, na które można przynieść niepotrzebne, ale wciąż dobre ubrania, i albo wymienić je na inne, albo po prostu się ich pozbyć. Wymianki są coraz bardziej powszechne: urządzają je różne instytucje kultury, bary, a nawet osoby prywatne. Są wyrazem sprzeciwu wobec tzw. szybkiej mody, która każe nam co sezon kupować nowe ubrania, co jest bardzo niekorzystne dla środowiska.



„O istnieniu ruchu Rethinking Economics dowiedziałem się z internetu, a już chwilę później uczestniczyłem w jednym z jego międzynarodowych spotkań. Poczucie, że ekonomia nauczana na uniwersytecie oraz dominująca w dyskursie publicznym ma problemy z trafnym opisem świata towarzyszyło mi od początku studiów. Zdecydowałem się zaangażować w działania RE, gdy zrozumiałem, jaki wpływ na rzeczywistość społeczną, gospodarczą, a także klimat i środowisko mają osoby zajmujące się ekonomią i „produkowana” przez nich wiedza.”

JAN, 34 LATA, WARSZAWA

RUCH RETHINKING ECONOMICS (RE)

[HTTP://RETHINKECONOMICS.ORG/](http://rethinkeconomics.org/)

Dominujący obecnie trend w ekonomii zakłada nieustający wzrost gospodarczy. Rethinking Economics to międzynarodowy ruch osób studiujących i wykładających ekonomię (głównie, choć nie tylko), które domagają się zmiany w jej nauczaniu i myśleniu o niej. Stara się przekonywać uczelnie oraz ekonomistów i ekonomistki do poszerzenia perspektywy, a także organizuje spotkania samokształceniowe. Rokrocznie odbywa się międzynarodowy Rethinking Economics Festival.

RE nie jest ruchem zhierarchizowanym, grupy lokalne są niezależne. W Polsce działają na razie trzy grupy – w Krakowie, Poznaniu i Gdańsku.



„W 2016 roku na jednym ze spotkań dotyczących wdrożenia unijnych wytycznych w zakresie gospodarki o obiegu zamkniętym nasza grupa zaangażowanych osób doszła do wniosku, że idea jest oczywiście słuszna i jej przeniesienie do Polski konieczne. Postanowiliśmy, korzystając z własnej wiedzy i doświadczeń, pomóc w jej szybkim i rzetelnym wprowadzeniu, by uniknąć zakłóceń i przeinaczeń. Gospodarka o obiegu zamkniętym to gospodarka zasobooszczędna, sprawiedliwa, o znacznie mniejszym wpływie na środowisko, napędzana energią odnawialną.”

TOMASZ, 47 LAT, PIŁA

GOSPODARKA O OBIEGU ZAMKNIĘTYM (GOZ)

[HTTPS://PL.WIKIPEDIA.ORG/WIKI/GOSPODARKA_O_OBIEGU_ZAMKNI%C4%99TYM](https://pl.wikipedia.org/wiki/Gospodarka_o_obiegu_zamknietym)

Gospodarka o obiegu zamkniętym jest nowym sposobem prowadzenia działalności gospodarczej człowieka, zainspirowana naturalnymi obiegami zamkniętymi występującymi w przyrodzie. W modelu GOZ uwzględnia się ograniczoną ilość zasobów, a wzrost zastępuje rozwojem. To pozbycie się destrukcyjnej, liniowej ścieżki polegającej na jednorazowych czynnościach „wydobądź, zrób, sprzedaj, zużyj i wyrzuć”. Zamknięte obiegi uwzględniają jak najdłuższe utrzymanie produktów w działaniu i użyciu, korzystanie z usług, a nie posiadanie wielu przedmiotów. Za pomocą dostępnych platform informacyjnych nasz Instytut Gospodarki o Obiegu Zamkniętym prowadzi zakrojoną na dużą skalę akcję wyjaśniania i popularyzacji GOZ w społeczeństwie i wśród przedsiębiorców w Polsce. Uczestniczymy w opiniowaniu strategii i programów na poziomie krajowym, współpracujemy też z administracją wszystkich szczebli.



„Jadłodzielnie pomagają w realny sposób ograniczyć marnowanie żywności. Inicjatywa uświadamia problem społeczny, jakim jest wyrzucanie zdalnych do spożycia produktów. Ważnym aspektem inicjatywy są jej odbiorcy – nie jest skierowana do konkretnej grupy społecznej, poprzez łatwą dostępność angażuje każdego, kto chce przyczynić się do ograniczenia marnowania jedzenia.

Oprócz koordynowania projektu działam również jako ratownik żywności – pomagam współpracującym z nami sprzedawcom umieszczać przekazywaną przez nich żywność w jadłodzielniach. Widok uratowanego jedzenia motywuje mnie do większych działań.”

AGNIESZKA, 36 LAT, WROCŁAW

JADŁODZIELNIE

[HTTP://BIT.LY/2UYHUEQ](http://bit.ly/2UYHUEQ)

Z problemem marnotrawstwa żywności należy walczyć na różnych poziomach, a jego społecznym rozwiązaniem są punkty zwane jadłodzielniami.

W jadłodzielni każdy może zostawić nadwyżkowe jedzenie (zgodnie z regulaminem), może też nieodpłatnie zabrać to, co akurat jest dostępne. Nie jest to inicjatywa pomocowa – jej cel to ratowanie żywności przed zmarnowaniem. Przywędrowała do Polski w 2016 roku z Niemiec i w ciągu kilku lat rozwinęła się w wielu miastach.

We Wrocławiu jest już kilka takich punktów. Dodatkowo w akcję włączają się ratownicy i ratowniczkę żywności odbierający jedzenie od sprzedających, którzy nie mogą dostarczyć jej we własnym zakresie – jest to 100-120 kg żywności tygodniowo w samym Wrocławiu.



„Drewniany klocek w kapciu udawał obcas, puste opakowania po produktach pozwalały bawić się w sklep. Najlepsze wspomnienia mojego dzieciństwa to nie lalka Barbie z świecącymi kolczykami, a świat stworzony dzięki wyobraźni przy wykorzystaniu materiałów, które nie były zabawkami. Nasza kreatywność rodziła się nie dzięki specjalnym warsztatom czy zmysłowym zestawom DIY, wyzwalał ją umiar. Ten umiar i dzisiaj służy dzieciom, a możliwość tworzenia własnego świata z pozornie niepotrzebnych nikomu przedmiotów jest dla nich wielką atrakcją. Wykorzystuję ukrytą moc kartonu, śrubek, ścinków materiałów i wielu innych rzeczy w pracy z przedszkolakami do rozwijania ważnych kompetencji. „Nie wyrzucaj – wykorzystaj” – to nasze hasło przewodnie.”

AGATA, 37 LAT, WROCŁAW

UPCYCLING W EDUKACJI DZIECI

[HTTPS://MALERECE.BLOGSPOT.COM/](https://malerece.blogspot.com/)

Nadawanie nowego życia niepotrzebnym przedmiotom nabiera szczególnego znaczenia w edukacji przedszkolnej. To nie tylko pomysł na pracę plastyczną, która zawiera w sobie odpad, ale uczenie dzieci patrzenia na każdy przedmiot jak na cenny surowiec. Działanie takie uwarościwia dzieci na nadmierną produkcję odpadów, rozbudza kreatywność, rozwija umiejętności manualne, daje wolność, wzmacnia poczucie własnej wartości i uatrakcyjnia naukę. Dzieci lubią cekiny i brokat, ale kiedy ich nie mają, błyszczącą gwiazdkę mogą wykonać z opakowania po kawie.



„W działania obywatelskiego ruchu przeciwko budowie kopalni odkrywkowych zaangażowałem się w 2009 roku. Wtedy odbyło się największe w historii wolnej Polski prawomocne referendum lokalne (dotyczące złoża „Legnica”). Byłem autorem i koordynatorem kampanii referendalnej. To oddolne, demokratyczne działania i presja społeczna mogą ochronić lokalne społeczności przed barbarzyńską metodą wydobywania węgla. Narzucone wbrew woli mieszkańców rozwiązania nigdy nie mogą zostać bez odpowiedzi. Działamy w Koalicji „Rozwój TAK – Odkrywki NIE”, by gminy miały alternatywę rozwojową wobec inwazyjnych, niszczących środowisko metod produkcji energii. To zielone miejsca pracy, odnawialne źródła energii i efektywność energetyczna wyznaczają dziś postęp i rozwój cywilizacyjny.”

TOMASZ, 61 LAT, PIŁA

ODDOLNE INICJATYWY ANTYWĘGLOWE

[HTTPS://ROZWOJTAK-ODKRYWKINIE.PL/](https://rozwojtak-odkrywkynie.pl/)

Fundacja „RT-ON” jest formalno-prawną reprezentacją Ogólnopolskiej Koalicji „Rozwój TAK – Odkrywki NIE”. Umacniamy działania obywatelskie zmierzające do powstrzymania planów budowy nowych odkrywkowych kopalni węgla brunatnego. Wspieramy organizacje pozarządowe, stowarzyszenia, mieszkańcy i mieszkanki przeciwnych budowie odkrywek i walczących z negatywnymi skutkami działania tych już istniejących. Promujemy rozwój odnawialnych źródeł energii, efektywność energetyczną i lokalną samowystarczalność. Zajmujemy się problematyką związaną z transformacją, środowiskiem, rekultywacją i wpływem górnictwa na wody.



„Jako osoba zaangażowana w ruch prozwierzęcy nie zdawałam sobie sprawy, że także mieszkańcy wsi walczą z fermami przemysłowymi. Po tym, jak założyliśmy stowarzyszenie „Otwarte Klatki”, którego celem jest walka z cierpieniem zwierząt (szczególnie hodowlanych), ludzie z wiosek i miasteczek zaczęli zgłaszać się do nas z prośbą o pomoc w walce z niechcianymi inwestycjami, takimi jak potężne fermy norek, chlewnie czy kurniki. Okazało się, że w Polsce setki miejscowości protestują przeciwko takim przedsięwzięciom. Po kilku latach współpracy z lokalnymi społecznościami zdecydowaliśmy na utworzenie „Koalicji Społecznej Stop Fermom Przemysłowym”, żeby wspólnie pokazać społeczny sprzeciw i zatrzymać powstawanie ferm.”

ILONA, 32 LATA, POZNAŃ

LOKALNE SPOŁECZNOŚCI PRZECIWIW FERMOM PRZEMYSŁOWYM

[HTTPS://STOPFERMOM.PL/](https://stopfermom.pl/)

„Koalicja Społeczna Stop Fermom Przemysłowym” jest wyrazem niezadowolenia społecznego z istnienia ferm przemysłowych w Polsce. Jednocześnie różne środowiska, które dostrzegają problem masowego chowu zwierząt, aby zatrzymać przekształcanie rolnictwa w uciążliwy przemysł. Stara się wspierać lokalne społeczności, pokazać skalę oporu przeciwko fermom, nagłaśniać problem uciążliwego sąsiedztwa. Setki protestów na wsiach wskazują na brak przyzwolenia dla dalszego rozprzestrzeniania się ferm przemysłowych. Członkowie i członkinie Koalicji mają dość tego, że ukryte koszty działania ferm ponoszą ludzie, zwierzęta i środowisko, i wyrażają to swoimi akcjami. Publikują filmy, raporty oraz organizują konferencje i debaty, w których udział biorą specjaliści i specjalistki, osoby udzielające się w samorządach, mieszkańcy i mieszkanki oraz osoby ze sceny politycznej.



„Z inicjatywą przedszkoli leśnych i leśną szkołą „Puszczyk” jestem związana od dwóch lat. Wróciwszy do Polski po kilkunastu latach spędzonych w Irlandii, gdzie byłam zaangażowana w podobną inicjatywę zwaną tam forest schools, wiedziałam, że „Puszczyk” to jest miejsce dla mnie. Idea szkoły w otulinie lasu, w której dzieci mogą doświadczać przyrody i w której stosuje się komunikację bez przemocy, jest mi bardzo bliska. Uważam, że tego typu inicjatywy są jedynym możliwym rozwiązaniem na to, aby wpłynąć na przyszłość naszej planety. Edukacja spersonalizowana, skupiona na potrzebach dziecka, oraz bliski kontakt z naturą sprawiają, że dzieci nawiązują relację z otaczającą je przyrodą i zaczynają się o nią troszczyć.”

KASIA, 38 LAT, BIAŁYSTOK

LEŚNE SZKOŁY

WWW.SZKOLA.PUSZCZYK.EDU.PL

Zamiast dzwonka – śpiew ptaków, zamiast odpytywania przed tablicą – eksperymenty i doświadczenia w terenie, zamiast siedzenia w szkolnych ławkach – ruch i przestrzeń. Witamy w leśnej szkole! Poprzez swoją koncepcję łączenia kontaktu z naturą z edukacją leśne szkoły realnie wpływają na młode pokolenie. Zmieniają model prowadzenia zajęć lekcyjnych. Ze szkolnych ławek przenoszą się na łono natury, do lasu; tam, gdzie dzieci czują się swobodnie. Większość zajęć odbywa się na dworze, niezależnie od pory roku i pogody. „Puszczyk” to pierwsza leśna szkoła podstawowa w Polsce. Leśne przedszkola natomiast zyskują na popularności i znajdują się już w wielu polskich miejscowościach.



„Podczas warsztatów metodą utopijnych wizji dużo uwagi przywiązuje się do umiejętności krytycznego myślenia. Ponadto musimy przekierować naszą uwagę w stronę konkretnych utopijnych propozycji, nie tylko na poziomie indywidualnym czy lokalnym, ale także krajowym i międzynarodowym. Moje zajęcia pozwalają osobom uczestniczącym fantazjować na temat społeczeństwa, które mogliby stworzyć; społeczeństwa, w którym spełniali by się najlepiej (np. system polityczny i gospodarka postwzrostowa, bezwarunkowy dochód podstawowy).”

IAN, 46 LAT, WROCŁAW

METODA UTOPIJNYCH WIZJI

Warsztaty metodą utopijnych wizji mają na celu zbliżanie do siebie różnych grup ludzi, np. osób działających w organizacjach pożytku publicznego, osób pracujących z młodzieżą czy instruktorów i instruktorek samopomocy poprzez krytyczne myślenie, pogłębianie wglądu w samego siebie i snucie marzeń. Ian stosuje metodę utopijnych wizji od 2018 roku. Przeprowadził wiele warsztatów dla wolontariuszy i wolontariuszek w ramach różnych programów, np. Europejskiego Korpusu Solidarności (EKS). Niemiecka agencja krajowa programu Erasmus+ włączyła jego działalność do zestawu „najlepszych działań EKS”.



„Do MSK dołączyłem w listopadzie 2019, po tym, jak w przeciągu krótkiego okresu spotkałem kilka osób zaangażowanych w ten ruch społeczny. Działania i postulaty MSK są dla mnie ważne, gdyż kwestie ekologiczne są mi bliskie od dziecka. Dzięki dołączeniu do ruchu poznałem wielu wspaniałych, inspirujących ludzi, a aktywne uczestnictwo w organizacji strajków klimatycznych i innych wydarzeń jest dla mnie doskonałą okazją do rozwijania różnorodnych umiejętności.”

ŻYTOMIR, 17 LAT, WROCŁAW

MŁODZIEŻOWY STRAJK KLIMATYCZNY (MSK)

[HTTPS://WWW.MSK.EARTH/](https://www.msk.earth/)

Główny cel Młodzieżowego Strajku Klimatycznego to wymuszenie zmiany systemowej w Polsce i Unii Europejskiej. Jest ona konieczna do zapobiegnięcia katastrofie klimatycznej, a czasu na to jest coraz mniej. Dlatego postulujemy osiągnięcie przez Polskę neutralności klimatycznej do 2040 roku. Cele i obszary naszych działań, dotyczących m.in. edukacji i sprawiedliwej transformacji gospodarki, opisują postulaty MSK dostępne na naszej stronie internetowej. MSK jest z założenia ruchem ponadpartyjnym działającym na szczeblach międzynarodowym (jako część inicjatywy Fridays For Future), krajowym oraz lokalnym. Jest to przestrzeń aktywizmu społecznego młodych ludzi, umożliwiająca rozwój wielu istotnych kompetencji i zaangażowanie się w zmianę kluczową dla naszej przyszłości i kolejnych pokoleń.



„Od zawsze byłam zwolenniczką poruszania się po mieście rowerem lub komunikacją miejską. Trochę jednak zmieniłam podejście, kiedy urodziłam dzieci – nie zawsze było łatwo poruszać się z nimi bez samochodu. Kupiliśmy więc z partnerem auto, ale postanowiliśmy, że będziemy dbać, aby służyło ono jak największej liczbie osób. Od dawna, kiedy jedziemy w dalszą podróż i mamy wolne miejsca w samochodzie, dajemy o tym znać w grupie na portalu internetowym i znajdujemy pasażerów. Umówiłam się z sąsiadką, że będziemy podwozić się nawzajem do pracy na zmianę – raz ona mnie, raz ja ją. To świetny sposób na umilenie sobie poranków, a także mniejszy ślad węglowy.”

KASIA, 35 LAT, ŁÓDŹ

WSPÓLNE UŻYTKOWANIE SAMOCHODU

[HTTPS://PL.WIKIPEDIA.ORG/WIKI/CAR-SHARING](https://pl.wikipedia.org/wiki/Car-sharing)

Czy każdy musi posiadać samochód? Dzięki wspólnemu użytkowaniu samochodu (ang. car sharing) – niekoniecznie. Potrzeba do tego niewielu elementów: samochodu, kilku osób i wspólnego celu podróży. Korzyści dla środowiska są niemałe, ponieważ wspólne podróżowanie znacznie obniża emisję gazów cieplarnianych. Oprócz tego wspólne użytkowanie pojazdu służy nawiązywaniu i wzmacnianiu relacji sąsiedzkich – czy to na danym osiedlu w dużym mieście, czy też w danej wsi.



Kreisau-Initiative